

新入社員研修資料 富士通健康保険組合について

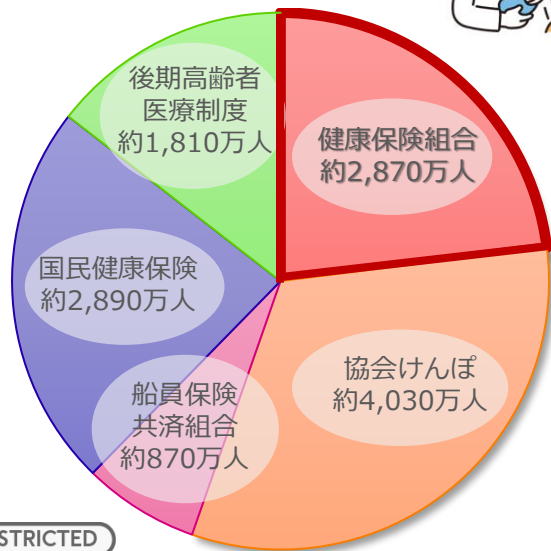


2023年4月
富士通健康保険組合

医療保険制度の加入者

公的医療保険制度とは、病気やケガをした時に医療費の一部を公的な機関が負担する制度のことをいいます。日本は「**国民皆保険制度**」を採用しており、日本国民すべてに加入が義務づけられています。雇用形態や年齢によって**被用者保険**（健康保険組合、協会けんぽ、船員保険、共済組合）、**国民健康保険**、**後期高齢者医療制度**の3つに大別され、その中で、富士通健康保険組合は「**健康保険組合**」に属しています。

医療保険制度の加入者の内訳(本人と家族)
(2022年3月末現在)



医療保険	加入者
健康保険組合	単一健保：700人以上の従業員 総合健保：同業種の企業あわせて 3,000人以上の従業員
協会けんぽ	5人以上の事業所の従業員
船員保険	船員
共済組合	国家公務員、地方公務員、 私立学校教職員
国民健康保険	農業者、自営業者、被用者保険 の退職者
後期高齢者 医療制度	75歳以上の方および65歳以上75歳未満 で一定の障がいのある方

● 富士通健康保険組合に加入する人

従業員は「被保険者」として加入

パートタイマーなど一定の労働条件を満たさない場合をのぞき、従業員は、本人の意思にかかわらず加入義務があります。

家族は「被扶養者」として加入

一定の条件を満たし、被保険者に扶養されている家族は、被扶養者として加入できます。
(被保険者の保険料で被扶養者をカバー)

● 加入時期と脱退時期

被保険者

就職した日に加入し、退職または死亡した日の翌日に脱退します。
なお、75歳になると後期高齢者医療制度への加入のため脱退となります。

被扶養者

富士通健康保険組合の認定によって加入し、認定条件を満たさなくなると脱退となります。
(被保険者からの申請が必要)

●あなたの保険料は、標準報酬をもとに決められます

$$\text{保険料} = (\text{標準報酬月額} \cdot \text{賞与額}) \times \text{保険料率} (39.16/1000)$$

保険料は給与控除されます

毎年9月1日

7月1日現在の被保険者全員を対象に、毎年4月、5月、6月の3ヶ月の給与の平均をもとに、9月分の保険料（10月給与控除分）より改定され、原則的には翌年の8月まで適用されます。

※新入社員は初任給等をもとに決められます。

※昇給などにより報酬が大幅に変わり、標準報酬のランクが2等級以上変動したときは、翌年9月分保険料の決定を待たずに標準報酬の改定が行われます。

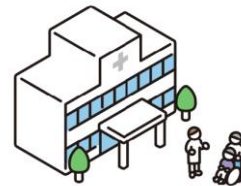
●保険料率（2023年度）

事業主負担分	48.84/1,000
被保険者負担分	39.16/1,000
合計	88.00/1,000

● 富士通健康保険組合は保険料をもとに、主に二つの事業を行っています

【事業内容】

保険給付事業	被保険者（従業員）や被扶養者（家族）の病気やケガで医師にかかったときの医療費を負担したり、出産や死亡時などに給付を行ないます。
保 健 事 業	病気の予防のために、健康診断の費用補助、婦人科健診や配偶者健診などの実施等、みなさんの健康管理、維持、増進をサポートします。 また、健康づくり、体力づくりをお手伝いします。 心身のリフレッシュを目的として、保養所を設けています。



● 富士通健康保険組合への加入状況（2023年1月末現在）

事業所数	被保険者数	被扶養者数	扶養率
96社	101,324人	87,971人	0.87人

● 記載事項の内容を確認する

氏名、カナ、生年月日、資格取得日（入社日）の記載事項に間違いがないか必ず確認のうえ、裏面に住所を記入してください。

● こんなときは速やかに健康保険組合へ届け出を

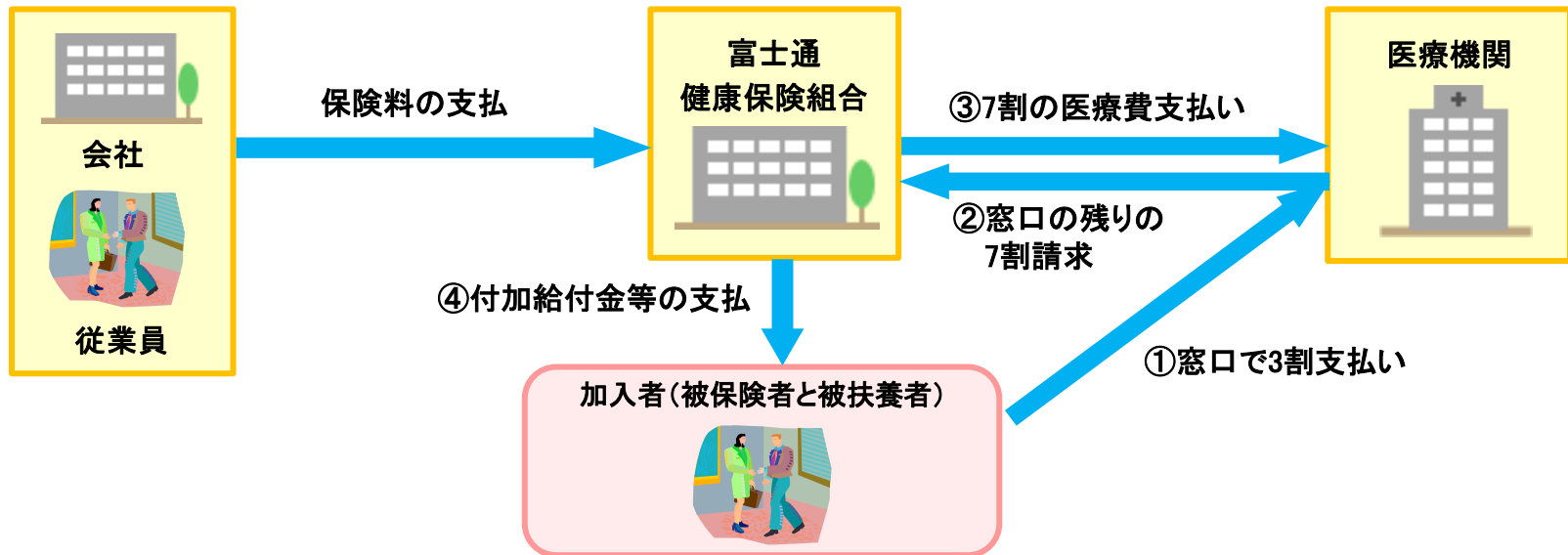
紛失したとき	万一、保険証をなくした際には、すぐに警察に届け出をしてください。また、あわせて、富士通健康保険組合へ「被保険証再交付申請書」を提出してください。
結婚して姓が変わったとき	「氏名変更届」を提出してください。
子どもが社会人になったとき	「被扶養者異動届」に保険証を添えて提出してください。
退職したとき	退職日の翌日から使えなくなるため、保険証を会社へ返却してください。

● こんな使い方はいけません

- ・他人との貸し借りなどをする・・・不正使用で処罰されることがあります。
- ・コピーしたものを使う・・・複製した保険証はいかなる場合も無効かつ違反です。
- ・記載事項を勝手に直す・・・住所欄以外は勝手に書き換えできません。

医療費支払いの流れ

富士通健康保険組合の収入は、大半がみなさんからの保険料です



- ①みなさんが診療を受けると窓口で医療費の3割を支払います。
- ②残り7割な富士通健康保険組合へ請求されます。
- ③7割は富士通健康保険組合から病院に支払います。
- ④自己負担（1ヶ月分・医療機関毎）が25,000円超になると付加給付金が自動的に支払われます。

「医療費のお知らせ」の確認について

「医療費のお知らせ」を確認しましょう！

- 「医療費のお知らせ」は、過払い防止や不正請求防止等、医療費の適正化を図るために発行しています。
- 医療機関から届いた診療報酬明細書を元に、総医療費、窓口支払額等の内容を記載していますので、医療機関で支払いの際に受取った領収書と照らし合わせて、確認しましょう。

チェックしましょう

- 覚えのない受診はありませんか？
- 医療機関名・診療日数は正しいですか？
- 窓口支払額は正しいですか？
- 保険給付金のある時
給付内容について不明な点はありませんか？

〈医療費のお知らせの確認方法〉

「ヘルスアップF@mily」
についてはP19を
ご覧ください

- 「ヘルスアップF@mily」の「医療費のお知らせ」
- マイオフィス 給与明細上の「医療費のお知らせ」



医療費適正化のため、ご協力をお願いいたします。

ご不明な点は富士通健康保険組合までお問い合わせください

保険給付の種類（医療費以外）

● こんなとき、こんな給付が（主なもの）

こんなとき	被保険者への給付	被扶養者への給付
やむを得ない理由で保険証が使えなかったときや、 医師が必要と認めた治療用装具を購入したときなど、 窓口で全額（10割）を支払ったとき	療養費	第二家族療養費
病気やけがで働けないとき	傷病手当金	—
歩行できない状態で、治療のため医師の判断により、 やむを得ず転院するとき	移送費	家族移送費
妊娠4カ月（85日）以上の分娩のとき （生産、死産、早産、流産を含む）	出産育児一時金	家族出産育児一時金
被保険者が妊娠4カ月（85日）以上の分娩で 会社をお休みしたとき	出産手当金	—
被保険者・被扶養者が死亡したとき	埋葬料	家族埋葬料

●付加給付

国で定められている「法定給付」の他に、富士通健康保険組合独自の「付加給付」があります。

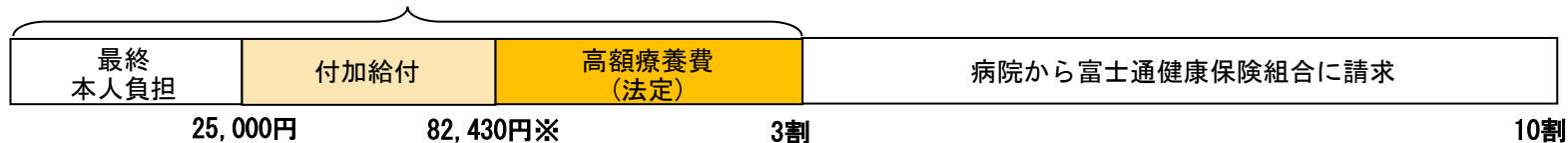
●富士通健康保険組合と協会けんぽで比べてみると・・・

病院等での自己負担額が高額になったとき

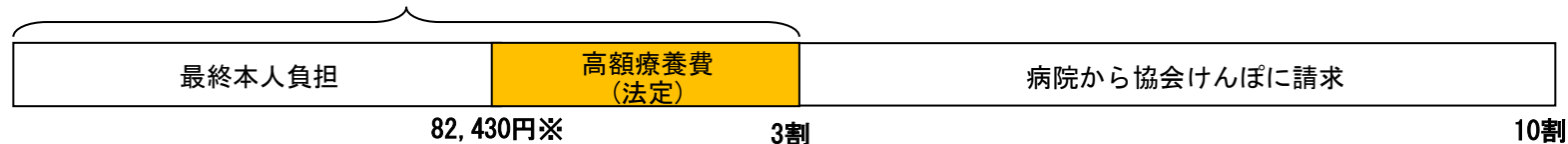
富士通健康保険組合	協会けんぽ
25,000円を超えた金額が自動的に払い戻されます	自己負担限度額（※）を超えた金額を、 ご自身が申請すること で払い戻されます

例：総医療費が50万円だった場合

富士通健康保険組合 窓口負担（15万円）



協会けんぽ 窓口負担（15万円）



※自己負担限度額

医療費が高額の場合には、所得金額の違いにより、自己負担する金額の限度額が法律で定められています。

例は標準報酬月額が28～50万円の場合となります。

メリット②

● 特例退職者医療制度

「特例退職者医療制度」とは、富士通健康保険組合OBの方に現役当時とほぼ同等な保険給付や健康診断などの保健事業を行ない、75歳になるまで加入することができます。

(この制度を導入しているのは、全国約1,400健康保険組合の中で62健康保険組合しかありません)




● 各種費用補助

(2023年3月1日現在)

～健康保持・増進、疾病予防を目的とした健康診断の費用補助を行っています～

疾病予防を目的とした様々な費用補助がありますので、この制度を利用して、ぜひ健診を受診してください。



健診コースと対象者		健診項目	予約方法	費用
	婦人科健診	女性社員(全員)	・契約健診機関 などで受診	無料
	配偶者健診	被扶養者のうち 配偶者 ※2023年度内に40歳以上の方は上記に 〔大腸がん・胃がん検診〕が加わります	・契約健診機関 ・巡回健診会場 (女性のみ) などで受診	
	家族健診	被扶養者のうち 配偶者以外の家族 (2023年度内に40歳以上の方)	生活習慣病健診	

お得にリフレッシュ！ぜひご利用ください！



■ 利用料金 (飯綱除く 7 施設)

1泊2食付 (税込)	大人	子供 (小学生)
被保険者/被扶養者 2親等以上親族	7,150円	5,500円
その他 (同行者)	10,450円	8,250円

※その他のプラン・オプション料金はホームページをご覧ください

ヴィラ勝浦外観

料理 (イメージ)



仕事と休暇を両立するワーケーション専用プランもあります！



スマートプラン [1泊2日～最長6泊7日]

予約方法 コンパス予約センターにて電話受付 ※詳細、連絡先は裏面をご覧ください。
利用日2か月前より予約受付 (抽選予約対象外)

ご利用料金 ※詳細は裏面をご覧ください。

■2名様1室 1泊2食付キプラン (税込)
1泊1名様 料金 **4,400円** × 宿泊数

■1名様1室 1泊2食付キプラン (税込)
1泊1名様 料金 **6,050円** × 宿泊数

※朝食・夕食はオプションでお選びください。

海・山や温泉など、お好きな環境に囲まれた空間をお選びいただき、気分を変えて仕事とリフレッシュはいかがでしょう。
(ご家族・ご友人の同行可)

■ 予約方法

[オンライン予約]

[富士通健康保険組合ホームページ](#)

(PW:fjkenpo222)

→ 「WELBOX予約専用サイト」へログイン

※ログイン時

- ・ 会員番号：「3175-保険証の番号」、
- ・ 初期パスワード：「生年月日 (西暦8桁)」
例) 1981年5月1日→19810501

[電話予約]

WELBOX予約センター 富士通健康保険組合専用ダイヤル
【フリーダイヤル】 **0120-422-290**

※受付時間：全日10:00～21:00 (年末年始は除く)

契約保養所のご案内

ラフォーレ倶楽部・プリンスホテル・湯本富士屋ホテルなど、多数の宿泊施設と法人契約を結んでおり、お得な料金で宿泊できます

■ 法人会員倶楽部ラフォーレ倶楽部



ラフォーレ倶楽部なら300室以上ある温泉付き客室が
お得な会員料金でご利用いただけます。皆様のご利用をお待ちしております。

料金一例 富士山中湖温泉付プレミアムルームに1月ご宿泊の場合
 (2名様1室利用時1名様あたり/業泊まり/税サ込)

ラフォーレ倶楽部会員料金
 (~2023/3/31迄)

一般料金 20,510~39,386円 ➡ **9,000~13,000円**



■ プリンスホテル

[利用補助金対象施設一覧]

補助対象施設			
北海道	札幌プリンスホテル	埼玉	川越プリンスホテル
	新富良野プリンスホテル		鎌倉プリンスホテル
	富良野プリンスホテル	横浜・湘南	穴穂プリンスホテル
	函館大沼プリンスホテル		ホテルシーパラダイスイン (横浜・八景島)
	釧路プリンスホテル		ザ・プリンス 箱根芦ノ湖
東北	尾斜路プリンスホテル		箱根園コテージ
	十和田プリンスホテル	箱根	龍宮殿
	磐石プリンスホテル		箱根湯の花プリンスホテル
	ザ・プリンス 軽井沢		箱根仙石原プリンスホテル
	軽井沢プリンスホテル		下田プリンスホテル
上信越	軽井沢 浅間プリンスホテル	伊豆・東海	三義荘
	瑞志プリンスホテル		川原ホテル
	万座プリンスホテル		ザ・プリンス 京都壺ヶ池
	万座萬原プリンスホテル	近畿・広島・九州	グランドプリンスホテル広島
	志賀萬原プリンスホテル		びわ湖大津プリンスホテル
西場	西場プリンスホテル		白尾海岸 南郷プリンスホテル
		沖縄	沖縄プリンスホテル オーシャンビューのわん
			※2023年9月1日宿泊分より



施設情報や予約方法については
ホームページをご確認ください。

契約スポーツクラブの利用について

スポーツクラブと法人契約を結んでおり、一般よりお得な価格で利用できます。
健康づくり・運動不足解消・リフレッシュなどにお役立てください。

契約スポーツクラブ	法人価格利用形態
 RENAISSANCE <u>スポーツクラブルネサンス</u>	月額利用 都度利用 オンライン月額利用
 KONAMI SPORTS CLUB <u>コナミスポーツクラブ</u>	月額利用 都度利用
 CENTRAL CENTRAL SPORTS <u>セントラルスポーツ</u>	都度利用
 COSPA <u>フィットネスクラブ コ・ス・パ (COSPAウエルネス)</u> Comfortable Sports Space	月額利用 都度利用
 TIPNESS <u>ティップネス</u> (オンラインフィットネス トルチャ)	オンライン月額利用

富士通健康保険組合では社員のみなさまの健康づくり・体力づくりのサポートを目的に様々なオンラインでの健康施策を実施しています。

年間を通じて、各種セミナーのご案内を行いますので、ぜひ、ご活用いただきご自身の健康保持・増進にお役立てください。

詳細については富士通健康保険組合ホームページ、社内掲示板（Compass等）のご案内いたします。



<過去に取り組んだ内容を一部ご紹介>

- ◎西川株式会社のオンライン健康セミナー「西川の快眠セミナー」を無料配信
- ◎R I Z A Pのオンライン健康セミナー「筋力低下予防編」、「正月太り解消編」
「1日5分のちょいトレチャレンジ」を無料配信
- ◎オンラインイベント「オンライン★スプリングフェスタ」を開催

ヘルスアップF@milyの活用について

FUJITSU

加入者の健康状況を見える化する健康情報システム

入社時からの
健診結果を
経年で参照

ヘルスアップ

F@mily

医療費の
お知らせ
Webサービス

歩数・体重・血圧
などの管理

健康ニュース
のお知らせ

気軽に
健康相談



アプリ「ヘルスアップF@mily」

▼インストールはこちら▼



団体コード=06140248
※保険証下部に記載の[06]から
始まる保険者番号



「ヘルスアップF@mily」はこちらをクリック

健康相談の利用について

こんなお悩みを抱えていませんか？



0120-660-181 (通話無料)



<https://consult.t-pec.co.jp/service/e9bffd>



アプリからも
気軽に健康相談



① 電話健康相談 / Web相談サービス

24時間(年中無休) ※ Web相談は返信に数日を要します

② メンタルヘルスカウンセリング

- 電話 9:00~22:00 (年中無休)
 - Webカウンセリング 24時間 (年中無休) ※ Webカウンセリングは返信に数日を要します
 - 面談カウンセリング 対面、オンライン、電話継続 (一人年間5回まで無料)
- 【予約受付時間】
[電話] 月~金 9:00~21:00
土 9:00~16:00 (日・祝日・12/31~1/3を除く)
[Web] 24時間・年中無休
(受付後、日程調整のお電話をさせていただきます)



健康づくり支援ツールkencomと ウォーキングイベントのご案内

みんなの歩活 — minnade arukatsu —

【2023春開催予定】

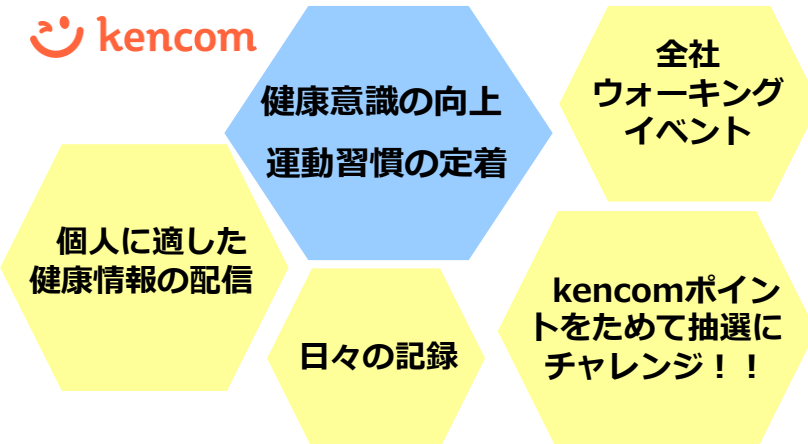
- エントリー期間
2023年4月 3日(月)
～4月27日(木)
- イベント期間
2023年4月28日(金)
～5月31日(水)

チームを作って仲間と競うウォーキングイベントです。

新入社員でチームを作って、スタンプを送ったり、日々のコミュニケーションとしても楽しめます！ぜひご参加ください！

* 歩活（あるかつ）は、年2回（春・秋）に開催しています

kencomはアプリを利用した歩数の自動記録や日々配信される個人に適した健康情報など毎日を楽しみながら健康に過ごすためのツールです。健康づくりにお役立てください。



【kencom登録方法】

- スマートフォンの方
「kencom」のアプリをインストール



- パソコンの方

「kencom」で検索！！

> スマートフォンアプリ画面 <



【お問い合わせ】

<https://kencom.jp/inquiry/new>

受付時間：10時～18時（平日）

家庭用常備薬等のあっせん事業

年に2回、家庭用常備薬等のあっせん事業を行っております。

～特納品（組合員に特別限定販売される商品） 特価商品などもあり、お求めやすい価格となっています～



案内方法

- ・Compass (JAPANhighlights) に掲載します。
- ・Global - Fujitsu All Companyのyammer・他関連yammerにも掲載
- ・富士通健保ホームページにも掲載されます
- ・ヘルスアップF@mily・LINEアプリ登録者へのPUSH通知



購入サイト「Blancnet+」

- ・あっせん期間中（約2か月間）のみ閲覧が可能となります

特納品の例



※2023年1月～2023年2月実施分掲載

- 以下の課題についての認識とご理解をお願いします。

医療の高度化や年齢構成
の変化などにより、
**保険給付費と日本全体の
高齢者の医療費として支払う
拠出金が毎年増加し、**
健保財政は非常に
厳しくなっています

がんや生活習慣病の
予防・早期発見のため、
加入者の皆さんに、
**各種健診を積極的に
受けていただくこと
が必要です**

日頃から
**健康の維持・増進を
心がけていただく**
ための更なる
取組みが必要です

- 自分の健康は自分で守るという「**健康意識**」を持っていただき、ぜひ健康づくりに取り組んでください。
- 皆様の健康保持・増進等に役立つ施策をホームページへ掲載しておりますので、ぜひご活用ください。



富士通 健康保険組合

お問い合わせ サイトマップ

文字サイズ 大 標準 小

こんなときどうするの? 健康保険について 健康診断・健康サポート 保険所・契約保険所 よくあるご質問 **申請書一覧**

健康相談

健康 セカンドオピニオン 介護
育児 ダイアル メンタルヘルス

電話やWEBで気軽に健康相談ができる「健康相談」を開設しています。
日頃の健康相談から、仕事上・プライベートの悩み相談まで、幅広くご利用いただけます。

よくあるご質問

様々な問題や、疑問を解決!

「医療費のお知らせ」の窓口支払額よりも実際に支払った金額のほ...

別居している両親を被扶養者にすることはできますか?

傷病手当金請求書の請求者記入欄にある「発病・負傷年月日」や「...

よくあるご質問一覧 >

ライフイベント
入社、結婚、退職などのお手続き

病気やけがをした時に
高額医療費や保険給付などのお手続き

健康診断・健康サポート
健康で元氣な暮らしのために

子どもが生まれた 退職した 家族が増えた

富士通健保

利用シーン（例）

- ・ 病気やけがをしたとき
 - ・ 結婚や出産のとき
 - ・ 家族が増えたとき
 - ・ 婦人科健診を受けるとき
 - ・ スポーツクラブに入りたいとき
 - ・ 保養所に泊まりたいとき*
 - ・ 心と体の健康相談をしたいとき*
- *パスワード：fjkenpo222

健保への申請手続きや健診・健康サポート情報、お知らせ等を掲載しています

富士通健康保険組合では、ご加入者皆さまの心身の健康保持増進に向け、以下のビジョンを掲げさまざまな取り組みを行っております。

<ビジョン>

社員と家族のWell-being実現上重要な要素である「心と身体の健康」を創り出し、その取り組みの持続性を担保するとともに、社会と共有する

〔重点テーマ〕

■ 予防施策の充実<健康意識・行動の向上支援>

- ・ 疾病課題への対応（生活習慣病、がん、メンタル系）
- ・ 基盤強化への対応（組織・個人、保養所・契約施設等）

■ 健康診断施策等の充実<早期発見・早期対応>

- ・ 疾病課題への対応（生活習慣病、がん、メンタル系）
- ・ 健診データ等を活用した各種施策の充実

■ 社員と家族の安心・安全を目指した健保基盤の充実

- ・ 制度等の周知・利便性向上対応（分かりやすい広報、申請の効率化等）
- ・ 健保運営・財政の安定性対応（医療費・療養費の適正化等）
- ・ グループフォーメーション変更、多様な働き方 対応等

Thank you

